

INQUADRAMENTO GENERALE DELLA PROPOSTA DI INTERVENTO

COROGRAFIA AREA INTERVENTO - scala 1:50'000

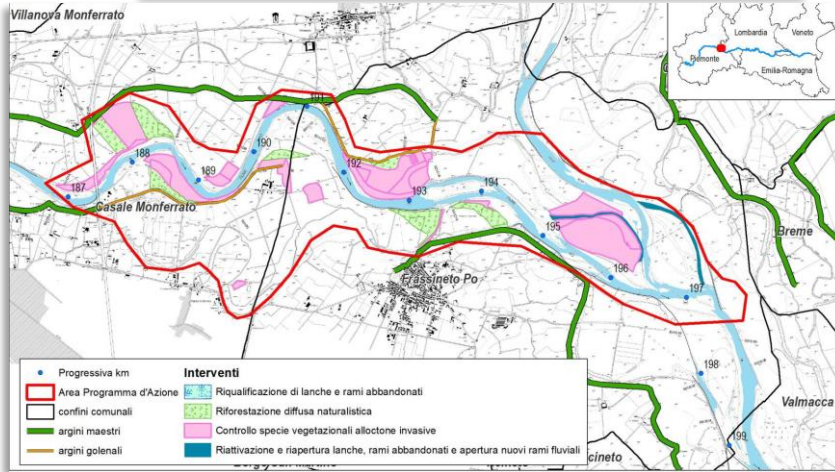


FOTO AEREA DELLA ZONA INTERESSATA DALL'INTERVENTO (2005)



ESTENSIONE DELL'AREA DEL PROGRAMMA D'AZIONE: 1259 ha



TIPOLOGIA D'INTERVENTO:

Interventi idraulico - morfologici

- Riduzione dell'artificialità dell'alveo (adeguamento pennelli di navigazione, dismissione/modifica opere di difesa)
- Riattivazione e riapertura di lanche, rami abbandonati e apertura nuovi rami fluviali

Interventi ambientali - naturalistici

- Riqualificazione di lanche e rami abbandonati
- Riforestazione naturalistica
- Controllo specie vegetazionali alloctone invasive



UBICAZIONE: L'intervento previsto è ubicato nei comuni di Casale Monferrato e Frassineto Po (AL)

PROGRESSIVA UFFICIALE: dal km 187 al km 197.



PROPRIETA' DELLE AREE INTERESSATE DAGLI INTERVENTI:

- Demaniali, pubbliche (70%)
- Private (30%)



PRESENZA DI CONCESSIONI D'USO DELLE AREE INTERESSATE DAGLI INTERVENTI:

- Si
- No
- Da approfondire quadro conoscenze



DESCRIZIONE DELL'INTERVENTO:

Si prevede la riapertura di due rami abbandonati del Po, che attualmente non risultano essere interessate dal deflusso durante i deflussi ordinari. Tali interventi sono previsti anche all'interno del "Programma operativo di gestione sedimenti confluenza Po-Sesia".

Il primo ramo, denominato nel suddetto programma operativo "Ramo sud", ha una lunghezza pari a circa 1'550 m. La quota di fondo di progetto dell'intervento di riapertura varia da 96 m s.m. a 94 m s.m. e la profondità di scavo rispetto alle quote attuali è compresa tra 0 e 3.5 m. Il volume di scavo complessivo è pari a circa 100'000 m³; il 25% del materiale ottenuto verrà utilizzato in loco (entro 5 km dal sito di prelievo), per imbottimento a tergo di difese e ripascimento di buche, mentre il 75% del volume sarà in esubero. Il secondo ramo, denominato nel suddetto programma operativo "Ramo Sesia", ha una lunghezza pari a circa 1'400 m. La quota di fondo di progetto dell'intervento di riapertura varia da 95 m s.m. a 93 m s.m. e la profondità di scavo rispetto alle quote attuali è compresa tra 0 e 2.5 m. Il volume di scavo complessivo è pari a circa 130'000 m³; il 25% del materiale ottenuto verrà utilizzato in loco (entro 5 km dal sito di prelievo), per imbottimento a tergo di difese e ripascimento di buche, mentre il 75% del volume sarà in esubero.

Gli interventi di carattere naturalistico riguardano:

l'esecuzione di rimboschimenti con corredo floristico riconducibile agli habitat di interesse comunitario 91E0*, in corrispondenza di una superficie di 52 ha circa, con presenza di chiarie a copertura erbacea;

la realizzazione di interventi finalizzati al controllo delle specie alloctone invasive mediante rinfoltimento sottocopertura e introduzione di specie arbustive di portamento cespuglioso, su di una superficie complessiva di 110 ha circa.



OBIETTIVI DELL'INTERVENTO:

Riduzione del condizionamento del sistema naturale e degli effetti generati dalle opere in alveo.

Incremento della divagazione laterale del Po.

Incremento della funzionalità ecologica attraverso l'ampliamento degli habitat di interesse comunitario e il contrasto alla diffusione delle specie vegetazionali alloctone..



IMPORTO DEL FINANZIAMENTO: € 12'690'000.00

INQUADRAMENTO GENERALE DELLA PROPOSTA DI INTERVENTO

COROGRAFIA AREA INTERVENTO – scala 1:50'000

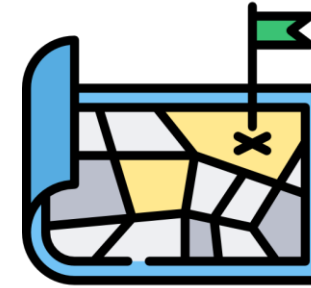
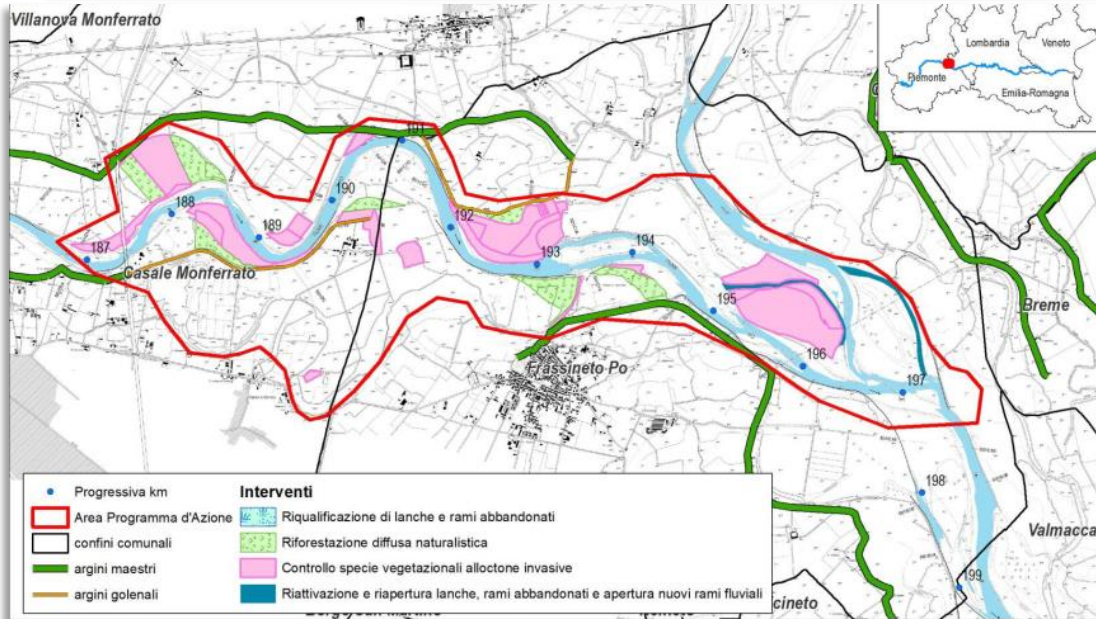


FOTO AEREA DELLA ZONA INTERESSATA DALL'INTERVENTO (2005)



INQUADRAMENTO GENERALE DELLA PROPOSTA DI INTERVENTO

COROGRAFIA AREA INTERVENTO – scala 1:50'000

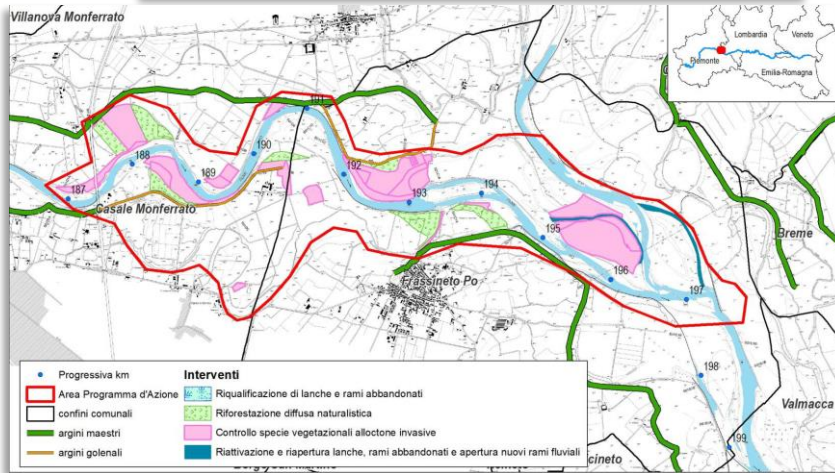
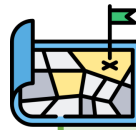


FOTO AEREA DELLA ZONA INTERESSATA DALL'INTERVENTO (2005)



ESTENSIONE DELL'AREA DEL PROGRAMMA D'AZIONE: 1259 ha



TIPOLOGIA D'INTERVENTO:

Interventi idraulico - morfologici

- Riduzione dell'artificialità dell'alveo (adeguamento pennelli di navigazione, dismissione/modifica opere di difesa)
- Riattivazione e riapertura di lanche, rami abbandonati e apertura nuovi rami fluviali

Interventi ambientali - naturalistici

- Riqualificazione di lanche e rami abbandonati
- Riforestazione naturalistica
- Controllo specie vegetazionali alloctone invasive

INQUADRAMENTO GENERALE DELLA PROPOSTA DI INTERVENTO

COROGRAFIA AREA INTERVENTO – scala 1:50'000

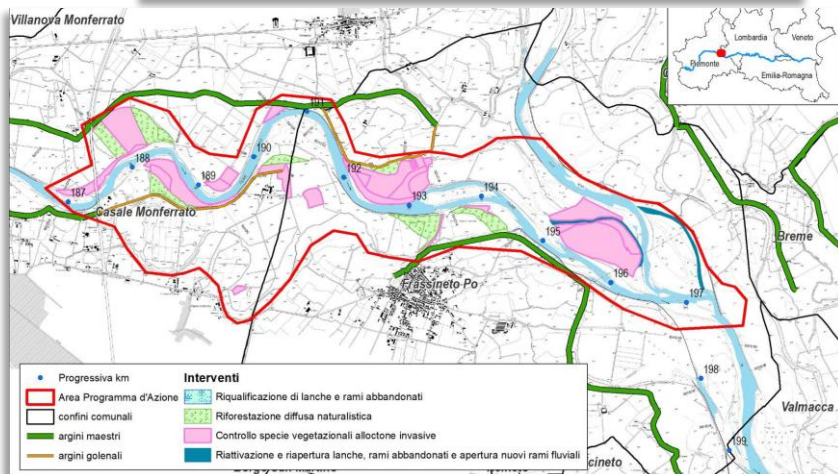


FOTO AEREA DELLA ZONA INTERESSATA DALL'INTERVENTO (2005)



UBICAZIONE: L'intervento previsto è ubicato nei comuni di Casale Monferrato e Frassineto Po (AL)

PROGRESSIVA UFFICIALE: dal km 187 al km 197.



PROPRIETA' DELLE AREE INTERESSATE DAGLI INTERVENTI:

- Demaniali, pubbliche (70%)
- Private (30%)



PRESENZA DI CONCESSIONI D'USO DELLE AREE INTERESSATE DAGLI INTERVENTI:

- Si
- No
- Da approfondire quadro conoscenze

INQUADRAMENTO GENERALE DELLA PROPOSTA DI INTERVENTO

COROGRAFIA AREA INTERVENTO – scala 1:50'000

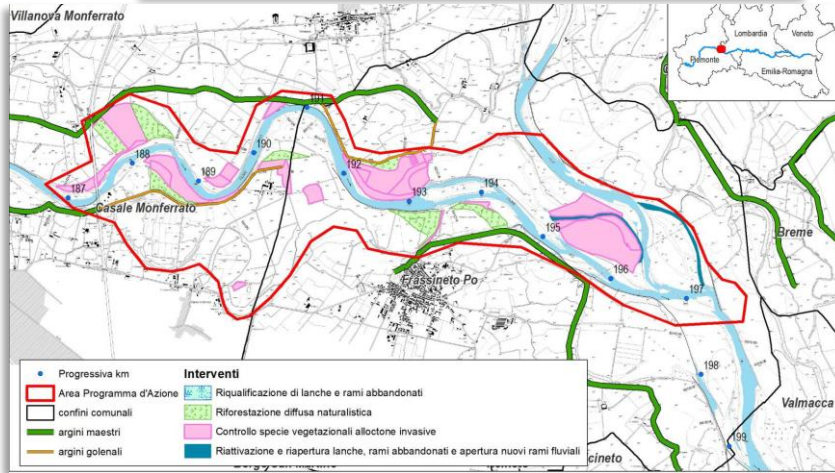


FOTO AEREA DELLA ZONA INTERESSATA DALL'INTERVENTO (2005)



DESCRIZIONE DELL'INTERVENTO:

Si prevede la riapertura di due rami abbandonati del Po, che attualmente non risultano essere interessate dal deflusso durante i deflussi ordinari. Tali interventi sono previsti anche all'interno del "Programma operativo di gestione sedimenti confluenza Po-Sesia".

Il primo ramo, denominato nel suddetto programma operativo "Ramo sud", ha una lunghezza pari a circa 1'550 m. La quota di fondo di progetto dell'intervento di riapertura varia da 96 m s.m. a 94 m s.m. e la profondità di scavo rispetto alle quote attuali è compresa tra 0 e 3.5 m. Il volume di scavo complessivo è pari a circa 100'000 m³; il 25% del materiale ottenuto verrà utilizzato in loco (entro 5 km dal sito di prelievo), per imbottimento a tergo di difese e ripascimento di buche, mentre il 75% del volume sarà in esubero. Il secondo ramo, denominato nel suddetto programma operativo "Ramo Sesia", ha una lunghezza pari a circa 1'400 m. La quota di fondo di progetto dell'intervento di riapertura varia da 95 m s.m. a 93 m s.m. e la profondità di scavo rispetto alle quote attuali è compresa tra 0 e 2.5 m. Il volume di scavo complessivo è pari a circa 130'000 m³; il 25% del materiale ottenuto verrà utilizzato in loco (entro 5 km dal sito di prelievo), per imbottimento a tergo di difese e ripascimento di buche, mentre il 75% del volume sarà in esubero.

Gli interventi di carattere naturalistico riguardano:

- l'esecuzione di rimboschimenti con corredo floristico riconducibile agli habitat di interesse comunitario 91E0*, in corrispondenza di una superficie di 52 ha circa, con presenza di chiarie a copertura erbacea;
- la realizzazione di interventi finalizzati al controllo delle specie alloctone invasive mediante rinfoltimento sottocopertura e introduzione di specie arbustive di portamento cespuglioso, su di una superficie complessiva di 110 ha circa.



OBIETTIVI DELL'INTERVENTO:

Riduzione del condizionamento del sistema naturale e degli effetti generati dalle opere in alveo.

Incremento della divagazione laterale del Po.

Incremento della funzionalità ecologica attraverso l'ampliamento degli habitat di interesse comunitario e il contrasto alla diffusione delle specie vegetazionali alloctone.



IMPORTO DEL FINANZIAMENTO: € 12'690'000.00